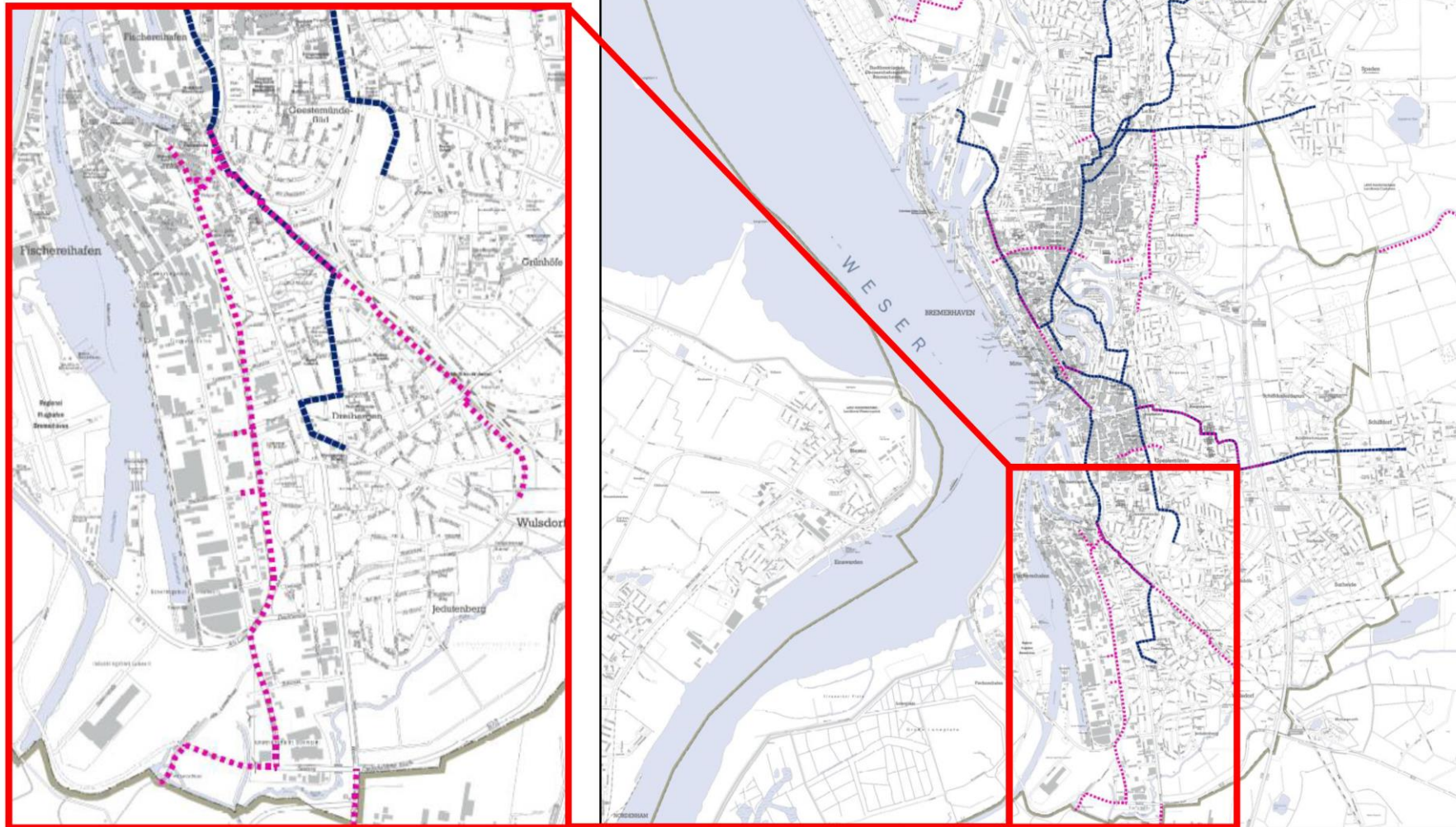
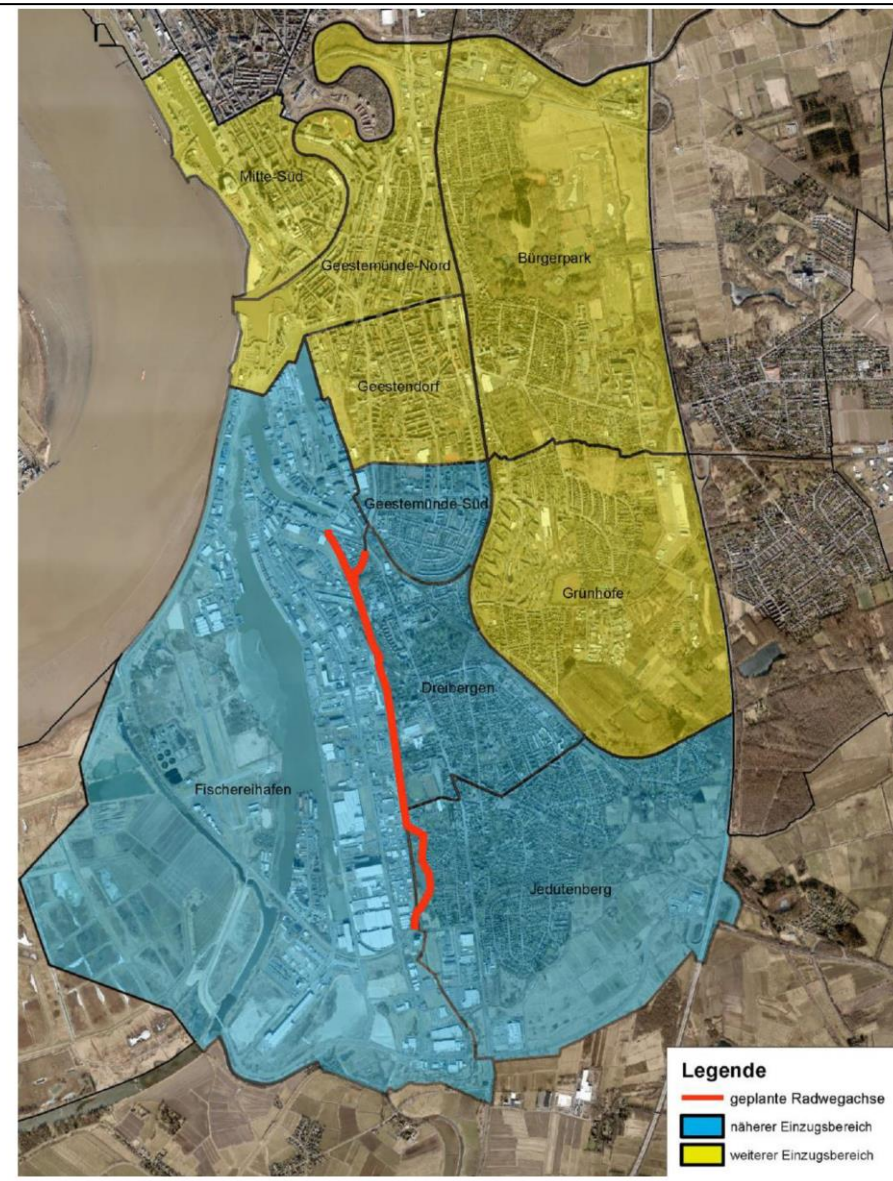


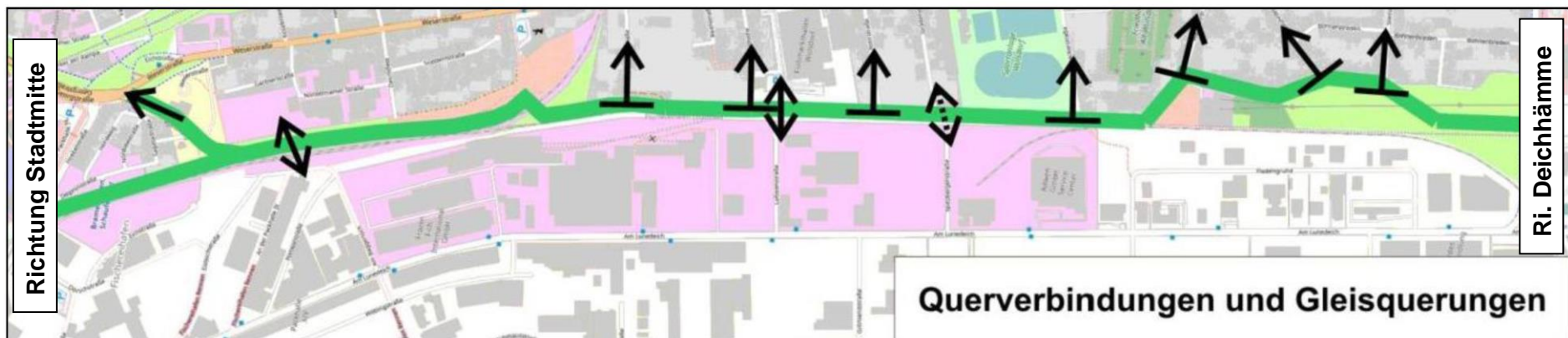
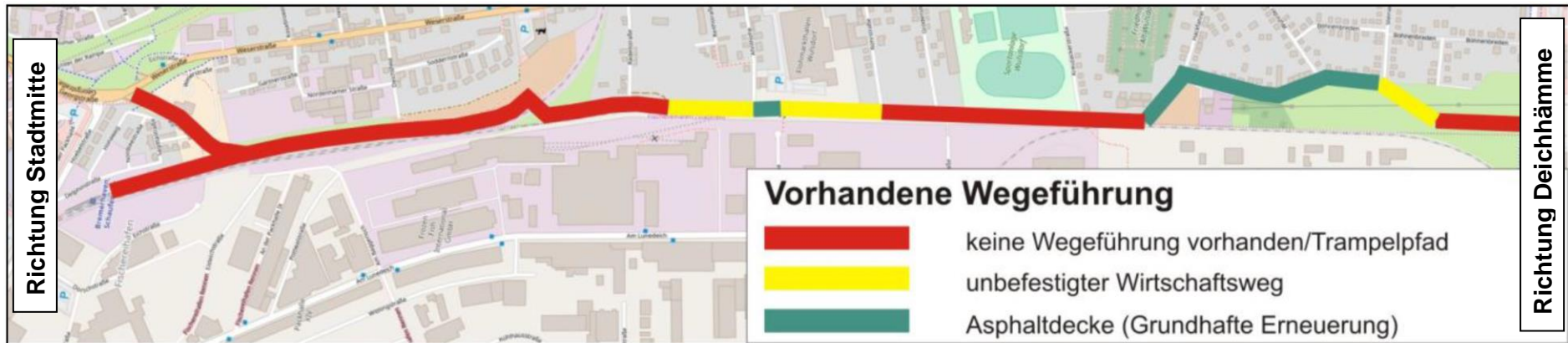
Radverkehrsachse Wulsdorf



Radverkehrsachse Wulsdorf

Auf Teilen der ehemals für den Autoverkehr vorgesehenen Trasse für die „Westtangente“ soll auf einer Länge von drei Kilometern parallel zu einer Gleistrasse ein neuer Radweg angelegt werden, der eine Lücke im Bremerhavener Radverkehrsnetz schließt. Das Gleis wirkte bislang als stadträumliche Barriere, die nun mit mehreren Gleisquerungen in das große Gewerbegebiet „Fischereihafen“ für den Radverkehr geöffnet werden kann. Außerdem sind Aufenthaltsbereiche und Informationsangebote sowie Querverbindungen zu den angrenzenden Wohnquartieren vorgesehen.





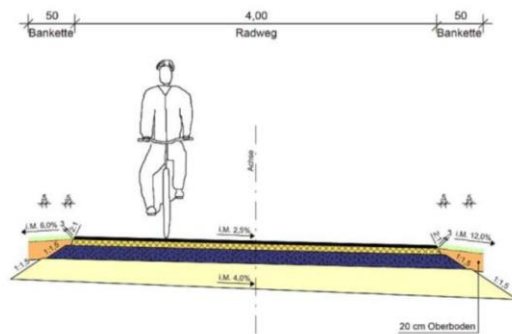
Radverkehrsachse Wulsdorf



Projektantrag BMU

Phase 1 - 05/2018 ———> Phase 2 - 10/2018 ———> Zuwendungsbescheid - Juni 2019

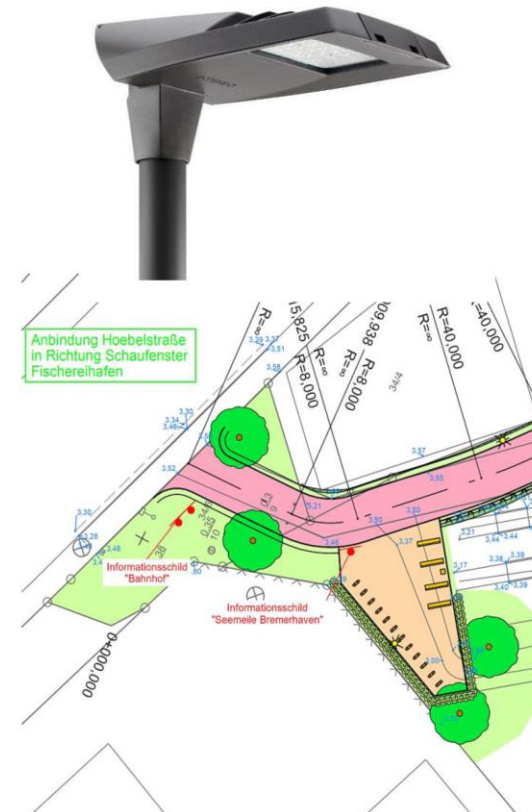
Regelquerschnitt



Aufbau Radweg nach RStO 12, Tafel 6, Zeile 1
 3 cm Asphaltdecke
 7 cm Asphalttragschicht
 15 cm Schottertragschicht
 25 cm Frostschuttschicht
 50 cm Gesamtaufbau



Nr.	Titel der Maßnahme
M 1	Neue Wegeverbindung zwischen Deichhämme und Schaufenster Fischereihafen
M 2	Zwei Knotenpunkte an Fahr(G)Rad 8
M 3	Querverbindungen
M 4	Beschilderungen
M 5	Schaffung von Aufenthaltsbereichen und Info-Inseln
M 6	Beleuchtung
M 7	Beteiligung und Öffentlichkeitsarbeit



Radverkehrsachse Wulsdorf



Zeitplanung														
Nr.	Maßnahme	II/19	III/19	IV/19	I/20	II/20	III/20	IV/20	I/21	II/21	III/21	IV/21	I/22	II/22
		aktueller Planungsstand												
M1	Wegeverbindung zw. Deichhämme und Hoebelstraße	LP 2+	LP 3	LP 4+5	LP 6	LP 7	●				●			●
M2	Knotenpunkte Deichhämme und Hoebelstraße	LP 2+		LP 3	LP 4+5	LP 6	LP 7		●					●
M3	Querverbindungen	LP 2+		LP 3	LP 4+5	LP 6	LP 7		●					●
M4	Beschilderungen	LP 2+				LP 3	LP 4+5	LP 6	LP 7					●
M5	Aufenthaltsbereichen und Info-Inseln	LP 1+		LP 2	LP 2	LP 3	LP 4+5	LP 6	LP 7		●			●
M6	Beleuchtung	LP 2+		LP 3	LP 4+5	LP 6	LP 7							●
M7	Beteiligung und Öffentlichkeitsarbeit	---	●			●			●			●		●
	Beginn LP 8													
	Puffer (bei M1 durch mehrere Lose gegeben)													

Gesamtvolumen ca. 3,3 Mio Euro – davon 10% Eigenmittel